

UCHWAŁA NR LXXIII/555/2024 RADY MIEJSKIEJ W WIERUSZOWIE

z dnia 27 marca 2024 r.

w sprawie Regulaminu targowisk miejskich w Wieruszowie

Na podstawie, art. 40 ust. 2 pkt 4 ustawy z dnia 8 marca 1990 r. o samorządzie gminnym (Dz. U. z 2023 r. poz. 40, 572, 1463, 1688) oraz art. 4 ust. 1 pkt 2 i ust. 2 ustawy z dnia 20 grudnia 1996 r. o gospodarce komunalnej (Dz. U. z 2021 r. poz. 679) uchwała się, co następuje:

§ 1. Ilekroć w uchwale jest mowa o targowisku miejskim – rozumie się przez to wyznaczone tereny stanowiące własność Gminy Wieruszów, na których dokonywana jest sprzedaż.

§ 2. 1. Miejskie targowiska położone są:

- 1) przy ul. Polnej i ul. Okrzei w Wieruszowie - na działkach o numerach ewidencyjnych 2640, 2641, 2643, 2644/1, 265, 2596, 2638/2;
- 2) przy ul. Osiedlowej w Wieruszowie - na działce o numerze ewidencyjnym 188/12;
- 3) przy ul. Wrocławskiej w Wieruszowie - na działce o nr ewidencyjnym 600/7.

2. Położenie targowisk oraz rozmieszczenie stanowisk handlowych i ciągów komunikacyjnych określają załączniki do uchwały, odpowiednio o numerach 1, 2 i 3.

§ 3. Uchwala się Regulamin określający zasady korzystania z targowisk miejskich w Wieruszowie zlokalizowanych przy ulicy Polnej i Okrzei, przy ul. Osiedlowej oraz przy ul. Wrocławskiej, w brzmieniu stanowiącym załącznik nr 4 do niniejszej uchwały.

§ 4. Upoważnia się Burmistrzowa Wieruszowa do ustalania wysokości cen i opłat za korzystanie z obiektów i urządzeń użyteczności publicznej położonych na targowiskach miejskich.

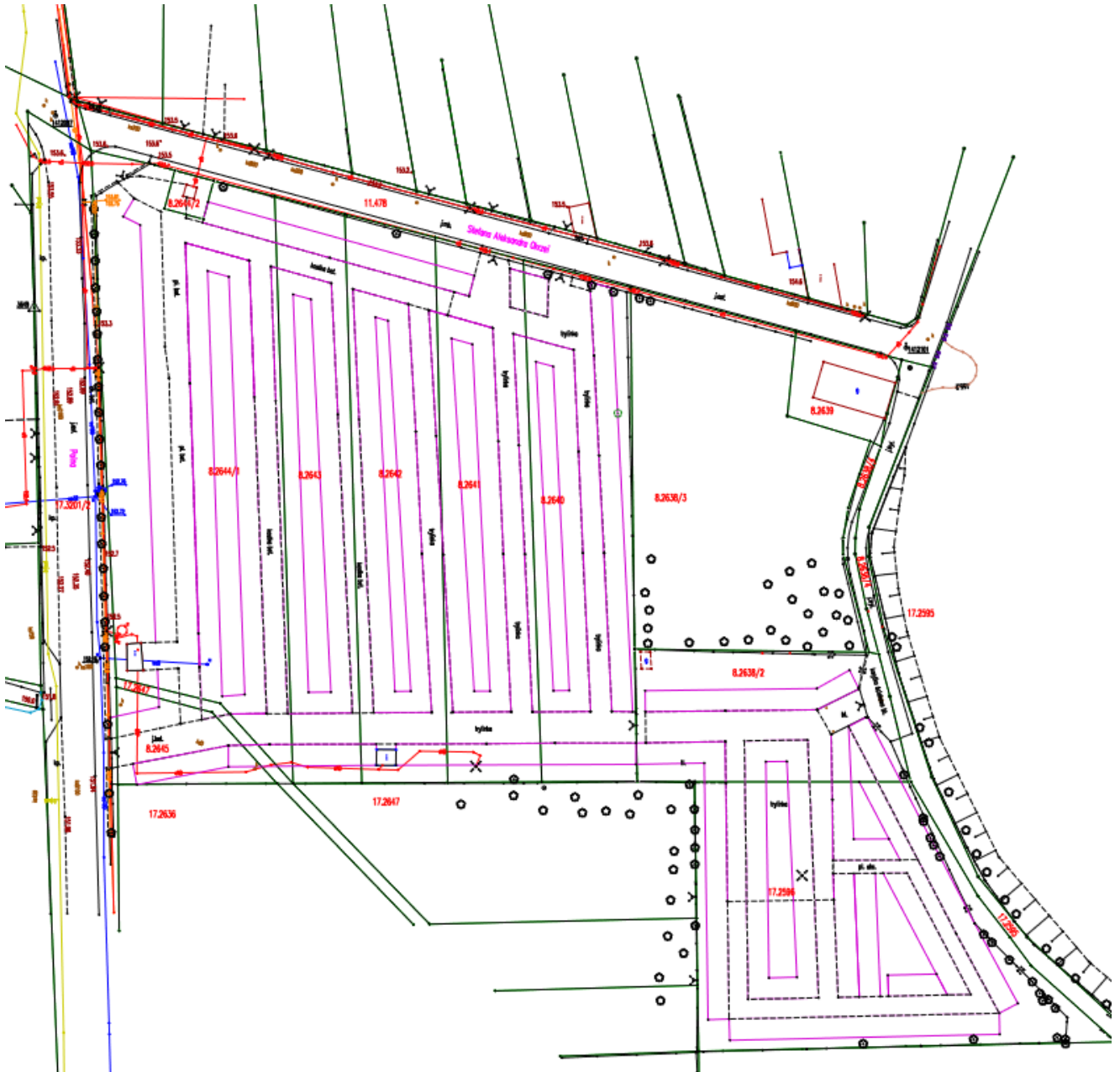
§ 5. Traci moc uchwała Nr VIII/64/2003 Rady Miejskiej w Wieruszowie z dnia 22 maja 2003 roku w sprawie ustalenia lokalizacji targowisk Gminy Wieruszów i ich regulaminu oraz powierzenia Burmistrzowi Wieruszowa uprawnień do ustalenia wysokości opłat za korzystanie z obiektów i urządzeń użyteczności gminnej usytuowanych na tych targowiskach.

§ 6. Uchwała podlega publikacji w Dzienniku Urzędowym Województwa Łódzkiego i wchodzi w życie z dniem 1 czerwca 2024 r.

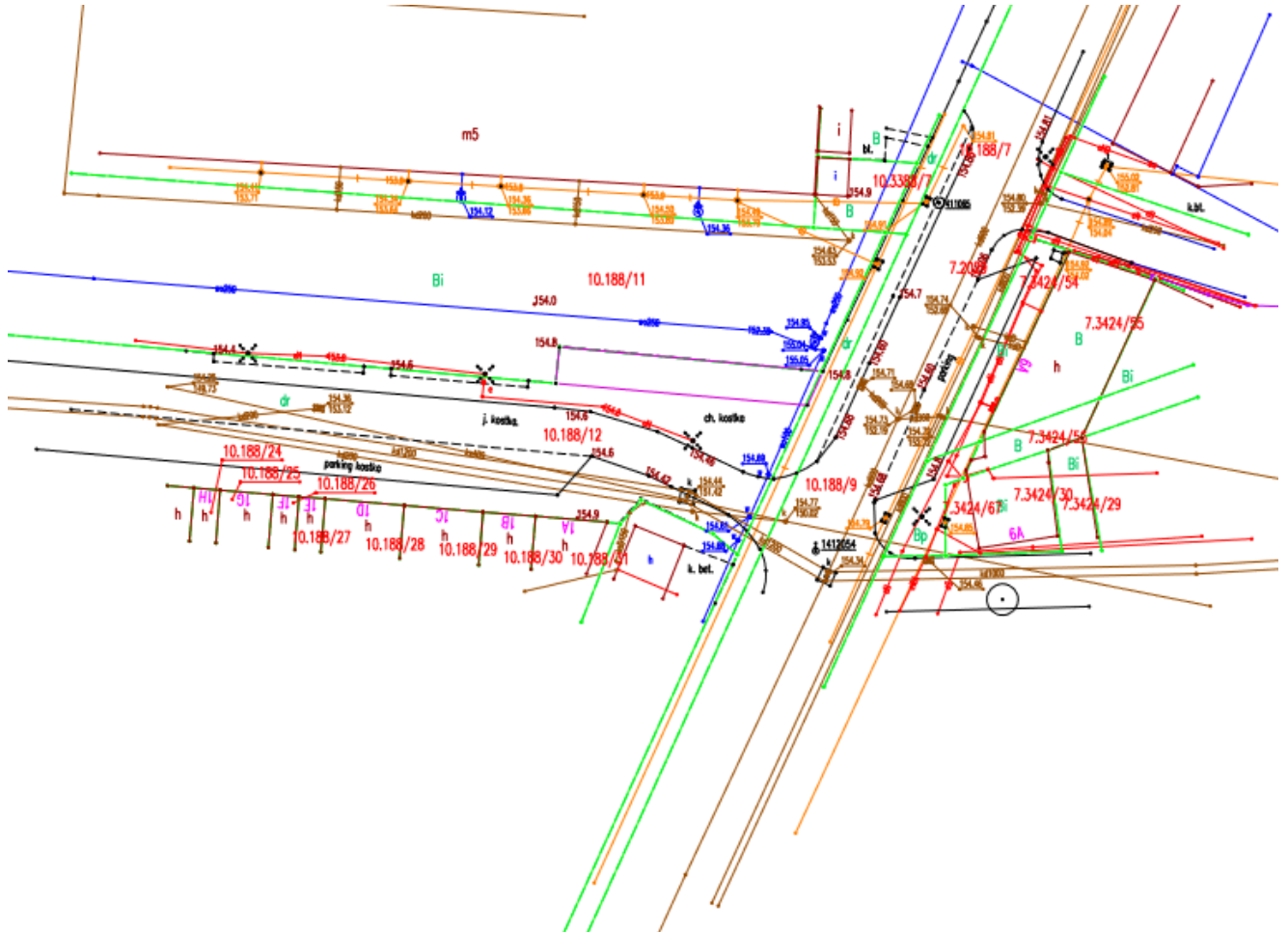
Przewodniczący Rady

Adam Śpigiel

Targowisko miejskie przy ul. Polnej i ul. Okrzei w Wieruszowie



Targowisko miejskie przy ul. Osiedlowej w Wieruszowie



**REGULAMIN TARGOWISK MIEJSKICH W WIERUSZOWIE ZLOKALIZOWANYCH
PRZY ULICY POLNEJ I ULICY OKRZEI, PRZY ULICY OSIEDLOWEJ ORAZ PRZY
ULICY WROCŁAWSKIEJ**

§ 1. Regulamin obowiązuje wszystkie osoby, które przebywają na targowiskach miejskich.

§ 2. 1. Targowiska miejskie (dalej także jako "targowiska") na obszarze Gminy Wieruszów stanowiące własność Gminy Wieruszów zlokalizowane są: przy ul. Polnej i Okrzei na działkach o numerach ewidencyjnych 2640, 2641, 2643, 2644/1, 265, 2596, 2638/2, przy ul. Osiedlowej na działce o numerze ewidencyjnym 188/12 oraz przy ulicy Wrocławskiej na działce o numerze ewidencyjnym 600/7.

2. Targowiska nadzoruje Burmistrz Wieruszowa.

3. Targowiska zarządzane są przez pracowników Urzędu Miejskiego w Wieruszowie lub podmiot zewnętrzny, z którym Gmina Wieruszów podpisze umowę na zarządzanie targowiskami miejskimi w Wieruszowie.

4. Zasady odpłatności za korzystanie z targowisk miejskich określa odrębna uchwała Rady Miejskiej w Wieruszowie oraz zarządzenie Burmistrza Wieruszowa w sprawie wysokości opłat za rezerwację miejsc na targowiskach miejskich.

5. Zarządzający ma obowiązek:

- 1) przestrzegać przepisów regulaminu, przepisów sanitarnych i porządkowych;
- 2) zapewnić porządek i czystość na terenie targowisk, odśnieżanie targowiska i usuwanie śliskości na ciągach komunikacyjnych;
- 3) zapewnić bezpieczeństwo na targowiskach, a w przypadku zdarzeń nadzwyczajnych udostępnić telefony alarmowe i umożliwić prowadzenie sprawnej akcji ratunkowej;
- 4) organizować techniczną i sanitarną obsługę targowisk;
- 5) konserwować i remontować majątek trwały znajdujący się na targowiskach stanowiący własność Gminy Wieruszów;
- 6) prowadzić targowiska w sposób nieutrudniający ruchu kołowego i pieszego na jego terenie oraz przyległych bezpośrednio do niego ulicach;
- 7) informować właściwe służby i inspekcje o przypadkach łamania prawa na terenie targowiska.

§ 3. 1. Targowisko przy ulicy Polnej i Okrzei podzielone jest na dwie części zgodnie z mapą stanowiącą załącznik nr 1 do niniejszego Regulaminu:

- 1) część I stanowi Główny Plac Targowy;
- 2) część II to tzw. Mały Plac Targowy.

2. Linię handlową wyznaczają wytyczone ciągi komunikacyjne.

3. Na Głównym Placu Targowym znajduje się pomieszczenie biurowe oraz toaleta publiczna.

4. Targowisko przy ulicy Polnej i ulicy Okrzei czynne jest w środy i soboty w godzinach od 6:00 do zakończenia sprzedaży jednakże nie dłużej niż do godziny 13.30.

§ 4. 1. Na targowisku przy ul. Osiedlowej znajduje się 6 stanowisk handlowych zgodnie z mapą stanowiącą załącznik nr 2 do niniejszego Regulaminu.

2. Targowisko przy ulicy Osiedlowej czynne jest codziennie z wyjątkiem niedziel i świąt w godzinach od 6:00 do zakończenia sprzedaży.

§ 5. 1. Na targowisku przy ul. Wrocławskiej znajdują się 3 stanowiska handlowe zgodnie z mapą stanowiącą załącznik nr 3 do niniejszego Regulaminu.

2. Targowisko przy ulicy Wrocławskiej czynne jest od poniedziałku do czwartku w godzinach od 6:00 do zakończenia sprzedaży.

§ 6. Burmistrz Wieruszowa w uzasadnionych przypadkach może zmienić czas funkcjonowania targowisk oraz wyznaczyć dodatkowe dni prowadzenia handlu, informując osoby prowadzące sprzedaż na targowisku i kupujących o zaistniałych zmianach na stronie internetowej Gminy Wieruszów w zakładce Targowisko Miejskie oraz poprzez kolportaż pisemnej informacji wśród handlujących na targowisku.

§ 7. 1. Na targowisku przy ulicy Polnej i Okrzei może być prowadzona działalność wyłącznie w zakresie handlu, usług i gastronomii.

2. Na targowisku przy ulicy Osiedlowej i ul. Wrocławskiej może być prowadzona działalność wyłącznie w zakresie handlu.

§ 8. 1. Do prowadzenia działalności na targowisku uprawnieni są:

- 1) przedsiębiorcy - osoby fizyczne, prawne oraz jednostki organizacyjne nie posiadające osobowości prawnej posiadające uprawnienia do prowadzenia działalności gospodarczej;
- 2) rolnicy i działkowcy - w zakresie sprzedaży własnych, nieprzetworzonych produktów;
- 3) zbieracze runa leśnego i owoców leśnych w zakresie sprzedaży zbiorów runa leśnego i owoców leśnych;

4) rękodzielnicy ludowi i artystyczni w zakresie sprzedaży własnych wyrobów.

2. Podmioty nie wymienione w ust. 1 mogą podejmować działalność zarobkową na targowisku, po spełnieniu wymogów określonych odrębnymi przepisami.

3. Na targowiskach mogą być sprzedawane wszystkie towary, z wyjątkiem:

- 1) napojów alkoholowych o zawartości alkoholu powyżej 18%,
- 2) nafty, benzyny, spirytusu skażonego, produktów i środków zawierających trucizny,
- 3) papierów wartościowych,
- 4) broni, amunicji, materiałów wybuchowych oraz artykułów pirotechnicznych i wybuchowych,
- 5) innych artykułów których sprzedaż zabroniona jest na podstawie odrębnych przepisów.

4. Sprzedaż artykułów innych niż wymienione w ust. 3, których sprzedaż wymaga koncesji lub zezwolenia może być prowadzona na targowisku po uzyskaniu zezwolenia lub koncesji na warunkach w nich zawartych.

5. Zabrania się prowadzenia na targowiskach gier hazardowych, sprzedaży towarów w drodze publicznych losowań lub przetargów, z wyjątkiem losów loterii książkowej i punktu Totalizatora Sportowego.

§ 9. 1. Osoby prowadzące działalność na targowisku zobowiązane są do:

- 1) przestrzegania regulaminu targowiska;
- 2) ustawiania stanowisk handlowych wzdłuż wyznaczonych ciągów komunikacyjnych i przestrzegania zakazu wystawiania towarów na wytyczone przejścia;
- 3) przestrzegania obowiązujących przepisów w zakresie prowadzonej działalności gospodarczej, w tym sanitarnych, porządkowych, weterynaryjnych, przepisów przeciwpożarowych, skarbowych, dotyczących praw konsumenta oraz przestrzegania zasad bezpieczeństwa i higieny pracy;
- 4) stosowania się do poleceń osób zarządzających targowiskiem;
- 5) posiadania przy sobie do wglądu dla upoważnionych organów kontroli wszelkich wymaganych prawem dokumentów dotyczących zakresu prowadzonego handlu oraz dokumentu ze zdjęciem potwierdzającego tożsamość osoby handlującej;
- 6) umożliwienia kupującym dostępu do stanowisk handlowych, które spełniać powinny wszelkie wymogi techniczne i sanitarne zgodnie z obowiązującymi przepisami prawa;

- 7) zachowywania się w taki sposób, aby nie przeszkadzać innym w sprzedaży i zakupie;
- 8) zachowania czystości i porządku w obrębie zajmowanego stanowiska podczas prowadzenia działalności i po jej zakończeniu, jak również usunięcia wszelkich obiektów lub przedmiotów oraz powstałych odpadów;
- 9) naprawy szkód wyrządzonych na targowisku lub zapłaty odszkodowania w wysokości pokrywającej wartość szkody.
- 10) używania narzędzi pomiarowych posiadających ważną cechę legalizacyjną oraz ustawienie lub użytkowanie w taki sposób, aby kupujący mieli możliwość stwierdzenia prawidłowości i rzetelności ważenia i mierzenia.

2. Wjazd na teren targowiska dozwolony jest tylko dla pojazdów, które dostarczają towar do sprzedaży oraz pojazdów, z których będzie dokonywana bezpośrednia sprzedaż towarów.

3. Osoby prowadzące handel na targowisku i posiadające pojazdy z których nie prowadzą bezpośredniej sprzedaży mają obowiązek parkowania ich na wykupionym miejscu handlowym lub poza targowiskiem.

§ 10. 1. Wysokość dziennej opłaty targowej ustala Rada Miejska w Wieruszowie

2. Opłata targowa pobierana jest przez uprawnionych inkasentów według stawek zgodnych z aktualnie obowiązującą uchwałą Rady Miejskiej w Wieruszowie.

3. Inkasent zobowiązany jest wystawić pokwitowanie pobranej należności.

4. Opłata nie podlega zwrotowi.

5. Inkasenci zobowiązani do:

- 1) posiadania identyfikatora oraz wykazu obowiązujących stawek opłat targowych;
- 2) przestrzegania przepisów regulaminu;
- 3) kontrolowania i egzekwowania przestrzegania postanowień regulaminu targowiska przez handlujących oraz sporządzania stosownych protokołów na tę okoliczność;

6. Dowód uiszczenia opłaty targowej należy zachować do momentu opuszczenia terenu targowiska w danym dniu, brak dowodu uiszczenia opłaty targowej w czasie kontroli jest równoznaczny z brakiem uiszczenia opłaty.

§ 11. Na targowisku obowiązuje zakaz:

- 1) samowolnej zmiany miejsca do handlu oraz samej powierzchni do handlu;
- 2) składowania i sprzedaży towarów w ciągach komunikacyjnych;

- 3) instalowania tymczasowych elementów konstrukcyjnych, tj. dodatkowych wieszaków, lin i innych elementów powodujących utrudnienia w ruchu pieszym;
- 4) dostarczania i odbioru towarów do stanowisk przy użyciu pojazdów samochodowych w godzinach od 8:00 do 12:00.

§ 12. 1. Na targowisku przewiduje się możliwość prowadzenia sprzedaży w miejscach objętych rezerwacją.

2. Rezerwacja miejsc handlowych w pierwszej kolejności przydzielana jest handlującym, którzy prowadzili handel we wszystkie dni targowe, na danym miejscu na targowisku w okresie trzech miesięcy poprzedzających miesiąc złożenia wniosku.

3. Jeżeli po dokonaniu przydziału miejsc handlowych zgodnie z zasadami określonymi w ust. 2 pozostały wolne miejsca, w dalszej kolejności stanowiska handlowe przydzielane są handlującym, którzy prowadzili handel przez co najmniej 50 % wszystkich dni targowych na danym miejscu na targowisku w okresie trzech miesięcy poprzedzających miesiąc złożenia wniosku.

4. W celu rezerwacji miejsca handlowego należy złożyć w Urzędzie Miejskim w Wieruszowie pisemny wniosek.

5. Jeden podmiot handlujący lub producent rolny może dokonać rezerwacji maksymalnie do 10 metrów bieżących linii handlowej.

6. Rezerwacji dokonuje się odpłatnie na okres nie krótszy niż 3 miesiące.

7. Nie można rezerwować stanowisk z wyprzedzeniem pomijając ciągłość miesięcy kalendarzowych.

8. Potwierdzeniem dokonania rezerwacji jest wystawienie przez Gminę Wieruszów faktury zawierającej kwotę płatności wynikającą z pomnożenia ilości rezerwowanych metrów bieżących i stawki za 1 metr ustalonej przez Burmistrza Wieruszowa w drodze zarządzenia.

9. Odmowa dokonania rezerwacji dokonywana jest w formie pisemnej.

10. Zapłatę opłaty rezerwacyjnej należy dokonać w terminie do 25 dnia miesiąca poprzedzającego okres, na który ma obowiązywać rezerwacja. W przypadku, gdy termin opłaty należności za rezerwację przypada na dzień ustawowo wolny od pracy, termin opłaty upływa następnego dnia roboczego.

11. Opłaty wnoszone są na rachunek bankowy Gminy Wieruszów wskazany na fakturze.

12. Rezerwacja miejsca na targowisku ma charakter imienny i niedopuszczalne jest odpłatne lub nieodpłatne przenoszenie uprawnień z rezerwacji na inne osoby. W przypadku stwierdzenia udostępnienia osobom nieuprawnionym, przenoszenia uprawnień, wydawania dokumentów rezerwacji lub pobierania opłaty z tego tytułu, rezerwacja wygasa bez prawa żądania zwrotu opłaty za pozostały do wykorzystania okres.

13. Rezerwacja obowiązuje w dni targowe.

14. Osobie z wykupioną rezerwacją gwarantuje się możliwość handlu na danym miejscu, pod warunkiem zajęcia stanowiska do godz. 07:30.

15. W razie niezajęcia stanowiska przez osobę uprawnioną do godz. 07:30 miejsce to przejdzie w danym dniu do dyspozycji Zarządzającego targowiskiem i może zostać udostępnione innemu handlującemu.

16. Osoby posiadające rezerwację zobowiązane są do posiadania i okazywania inkasentom oraz innym upoważnionym osobom dokumentów potwierdzających rezerwację wraz z dowodem uiszczenia opłaty za rezerwację.

17. W przypadku nowych uwarunkowań technicznych lub organizacyjnych, istnieje możliwość wskazania sprzedającemu, innego miejsca do rezerwacji lub wycofania tego miejsca z systemu rezerwacyjnego.

18. Opłata za rezerwację miejsca nie podlega zwrotowi (w szczególności gdy osoba korzystająca z targowiska nie prowadzi handlu na zarezerwowanym stanowisku).

19. Wniesienie opłaty za rezerwację nie zwalnia sprzedającego od uiszczenia opłaty targowej.

20. Rezerwację można cofnąć lub odmówić rezerwacji stanowiska handlującemu, w przypadku gdy handlujący:

- 1) nie stosuje się do zasad i narusza postanowienia regulaminu;
- 2) zakłóca porządek publiczny, ład i spokój;
- 3) nie dostosowuje się do poleceń inkasenta opłaty targowej, służb porządkowych oraz pracowników Urzędu Miejskiego w Wieruszowie upoważnionych przez Burmistrza Wieruszowa;
- 4) uchyla się od uiszczania opłaty targowej i opłaty za rezerwację;
- 5) odda przedmiot rezerwacji, innej osobie nieodpłatnie lub go podnajmuje albo poddzierżawia;
- 6) nie korzysta z przedmiotu rezerwacji przez okres dłuższy niż miesiąc, bez uprzedniego podania uzasadnionych przyczyn.

§ 13. 1. Niniejszy regulamin podlega ogłoszeniu na stronie internetowej Gminy Wieruszów w BIP, w zakładce Targowiska Miejskie w Wieruszowie oraz poprzez rozplakatowanie na placach targowych w widocznym miejscu oraz jest dostarczony za pokwitowaniem każdej osobie rezerwującej miejsce handlowe.

2. Przy kontrolowaniu przestrzegania postanowień regulaminu i ich egzekwowania zarządzający targowiskiem mają prawo korzystać z pomocy odpowiednich służb np. Policji, Państwowej Inspekcji Sanitarnej, Urzędu Skarbowego.

3. Osoby naruszające przepisy niniejszego regulaminu podlegają odpowiedzialności określonej w Kodeksie wykroczeń.

§ 14. Skargi, wnioski i zażalenia użytkowników targowiska przyjmuje się w dni targowe w godzinach od 8:00 do 12:00 u Zarządzającego targowiskiem lub inkasentów opłaty targowej, lub codziennie w Urzędzie Miejskim w Wieruszowie w godzinach pracy urzędu.